







# Agenda:

-  Bienvenidos – Coordinadora Adjunta CGP, Nancy Polutan-Teulieres
-  Presentación de los ponentes
-  Presentación del PSM de SMAPS por Vania Alves, UNICEF, y Alison Thomas, ACNUR
-  Cómo hacer uso del PSM de SMAPS, Pieter Ventevogel, ACNUR
-  Ruegos y preguntas
-  Cierre



## Orientación en el Paquete de Servicios Mínimos (PSM) en Salud Mental y Apoyo Psicosocial (SMAPS)

### Clústers de Protección en el terreno

Febrero 2022

## Presentación de los ponentes

 Vania Alves,  
UNICEF

 Alison Thomas,  
ACNUR

 Pieter  
Ventevogel, ACNUR





Salud mental y apoyo psicosocial

# PAQUETE DE SERVICIOS MÍNIMOS

# Panorama general del PSM



# Financiación, liderazgo y áreas técnicas

5



Salud



Protección infantil



Educación



Protección



Violencia de género



Ministry of Foreign Affairs of the Netherlands



Foreign, Commonwealth & Development Office



**EDUCATION  
CANNOT  
WAIT**

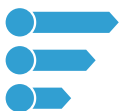


**UNHCR**  
The UN Refugee Agency

# ¿Qué es el Paquete de Servicios Mínimos de SMAPS?

El PSM se basa en las normas e instrumentos existentes de SMAPS para crear un **paquete intersectorial** único, integral y **fácil de seguir**.

6



Actividades prioritarias



Acciones básicas para lograr cada actividad



Para las crisis prolongadas en curso y las nuevas emergencias



A cargo de los actores humanitarios



Costes de las actividades



Incluye aspectos de sostenibilidad y planificación a largo plazo

# ¿A quién va dirigido el PSM de SMAPS?

- Planificadores de programas
- Coordinadores
- Donantes
- Socios encargados de la ejecución
- Asesores técnicos



# El PSM apoyará a los actores humanitarios en los siguientes aspectos:



## Coordinación y colaboración

- Coordinarse para abordar e identificar las carencias en la respuesta de SMAPS
- Promover la solución de las principales carencias de SMAPS



## Planificación y toma de decisiones

- Identificar qué actividades del programa de SMAPS se deben priorizar para su financiación y ejecución



## Ejecución y asignación

- Obtener orientación sobre las medidas que se deben tomar al ejecutar cada actividad del PSM



# Desarrollo del PSM



# Proceso de desarrollo

10



# Demostración sobre el terreno en 5 países



**Desarrollo del PSM:** seguir **desarrollando y probando sobre el terreno** el contenido y las herramientas del PSM (por ejemplo, el marco de seguimiento y evaluación, la herramienta de cálculo de costes).



**Evaluación del PSM:** determinar la **aceptación, la viabilidad, los beneficios percibidos, el uso y el impacto** del PSM.



**Ejecución del PSM:** socios ejecutores para **iniciar, reforzar y ampliar las actividades del PSM.**

# Contenido y formato del PSM



# El PSM de SMAPS incluye:

- 22 actividades
- Herramienta de cálculo de costes
- Herramienta para el análisis de las carencias

## RESUMEN DE LAS ACTIVIDADES DEL PAQUETE DE SERVICIOS MÍNIMOS DE SALUD MENTAL Y APOYO PSICOSOCIAL



**Objetivo del Paquete de servicios mínimos de salud mental y apoyo psicosocial:**  
Reducir el sufrimiento y mejorar la salud mental y el bienestar psicosocial de las poblaciones afectadas por crisis humanitarias.

### Sección 1. Coordinación interinstitucional y evaluación de la respuesta en materia de salud mental y apoyo psicosocial

1.1 Coordinar los servicios de salud mental y apoyo psicosocial dentro de cada sector y entre sectores	1 2 3 4 5	» La respuesta de salud mental y apoyo psicosocial humanitaria está bien coordinada y responde al contexto, las necesidades y las lagunas
1.2 Evaluar las necesidades y recursos de salud mental y apoyo psicosocial para guiar la programación	1 2 3 4 5	

### Sección 2. Componentes esenciales de todos los programas de salud mental y apoyo psicosocial

2.1 Diseñar, planificar y coordinar programas en materia de salud mental y apoyo psicosocial	1 2 3 4 5	» Los programas de salud mental y apoyo psicosocial están bien diseñados, son objeto de seguimiento y evaluación, y los trabajadores reciben apoyo
2.2 Desarrollar e implementar un sistema de seguimiento y evaluación	1 2 3 4 5	
2.3 Cuidar al personal y a los voluntarios que prestan servicios de salud mental y apoyo psicosocial	1 2 3 4 5	
2.4 Reforzar las competencias en materia de salud mental y apoyo psicosocial del personal y los voluntarios	1 2 3 4 5	

### Sección 3. Actividades de los programas de salud mental y apoyo psicosocial

#### ORIENTAR A LOS ACTORES HUMANITARIOS Y A LOS MIEMBROS DE LA COMUNIDAD EN MATERIA DE SALUD MENTAL Y APOYO PSICOSOCIAL

3.1 Orientar a los actores humanitarios y a los miembros de la comunidad en materia de salud mental y apoyo psicosocial, y promover consideraciones y acciones relativas a este ámbito	1 2 3 4 5	» Los actores humanitarios y los miembros de la comunidad han recibido orientación en materia de salud mental y apoyo psicosocial y cuentan con habilidades básicas de apoyo psicosocial
3.2 Orientar a los trabajadores de primera línea y a los líderes comunitarios en habilidades básicas de apoyo psicosocial	1 2 3 4 5	

#### REFORZAR LA AUTOAYUDA Y APOYAR A LAS COMUNIDADES

3.3 Difundir mensajes clave para promover la salud mental y el bienestar psicosocial	1 2 3 4 5	» Las comunidades afectadas tienen acceso a información y actividades que promueven su salud mental y bienestar psicosocial
3.4 Apoyar las actividades de salud mental y apoyo psicosocial lideradas por la comunidad	1 2 3 4 5	
3.5 Proporcionar actividades de desarrollo en la primera infancia	1 2 3 4 5	
3.6 Organizar actividades de grupo para mejorar la salud mental y el bienestar psicosocial de los niños	1 2 3 4 5	
3.7 Apoyar a los cuidadores para promover la salud mental y el bienestar psicosocial de los niños	1 2 3 4 5	
3.8 Apoyar al personal educativo para promover la salud mental y el bienestar psicosocial de los niños	1 2 3 4 5	
3.9 Prestar servicios de salud mental y apoyo psicosocial a través de espacios seguros para mujeres y niñas	1 2 3 4 5	

#### PRESTAR APOYO FOCALIZADO A LAS PERSONAS AFECTADAS POR LA ANGUSTIA O LOS PROBLEMAS DE SALUD MENTAL

3.10 Proporcionar atención de salud mental en el marco de los servicios de salud generales	1 2 3 4 5	» Las personas afectadas por la angustia o problemas de salud mental tienen acceso a atención, protección y apoyo
3.11 Prestar servicios de salud mental y apoyo psicosocial en el marco de la atención clínica a las personas sobrevivientes de la violencia sexual y de pareja	1 2 3 4 5	
3.12 Iniciar o fortalecer la provisión de intervenciones psicológicas	1 2 3 4 5	
3.13 Prestar servicios de salud mental y apoyo psicosocial mediante los servicios de gestión de casos de protección	1 2 3 4 5	
3.14 Proteger y cuidar de las personas internadas en hospitales psiquiátricos y otras instituciones	1 2 3 4 5	

### Sección 4. Actividades y consideraciones para tipos específicos de situaciones de emergencia

4.1 Integrar las consideraciones y el apoyo en materia de salud mental y apoyo psicosocial en la gestión de casos clínicos de enfermedades infecciosas	1 2 3 4 5	» Se han integrado correctamente las consideraciones y actividades en materia de salud mental y apoyo psicosocial en tipos específicos de situaciones de emergencia.
4.2 Prestar servicios de salud mental y apoyo psicosocial a personas privadas de libertad	1 2 3 4 5	

# Las actividades están organizadas en cuatro secciones



**Sección 1:**  
**Coordinación** interinstitucional y **evaluación**



**Sección 2:**  
Componentes esenciales de todos los programas de SMAPS (diseño, seguimiento y evaluación, bienestar de los trabajadores, competencias)



**Sección 3:**  
Actividades de los programas de SMAPS



**Sección 4:**  
Actividades y consideraciones para **tipos específicos de situaciones de emergencia**

# Actividades de los PSM de SMAPS

## Sección 1. Coordinación interinstitucional y evaluación

1.1 Coordinar los servicios de SMAPS dentro de cada sector y entre sectores



1.2 Evaluar las necesidades y recursos de SMAPS para guiar la programación



## Sección 2. Componentes esenciales de todos los programas de SMAPS

2.1 Diseñar, planificar y coordinar programas en materia de SMAPS



2.2 Desarrollar e implementar un sistema de seguimiento y evaluación



2.3 Cuidar al personal y a los voluntarios que prestan servicios de SMAPS



2.4 Reforzar las competencias en materia de SMAPS del personal y los voluntarios



## Sección 4. Actividades y consideraciones para situaciones específicas

4.1 Integrar las consideraciones y el apoyo en materia de SMAPS en la gestión de casos clínicos de enfermedades infecciosas



4.2 Prestar servicios de SMAPS a personas privadas de libertad



## Sección 3. Actividades del programa de SMAPS

### ORIENTAR A LOS ACTORES HUMANITARIOS Y A LOS MIEMBROS DE LA COMUNIDAD EN MATERIA DE SMAPS

3.1 Orientar a los actores humanitarios y a los miembros de la comunidad en materia de SMAPS, y promover consideraciones y acciones relativas a este ámbito



3.2 Orientar a los trabajadores de primera línea y a los líderes comunitarios en habilidades básicas de apoyo psicosocial



### REFORZAR LA AUTOAYUDA Y APOYAR A LAS COMUNIDADES

3.3 Difundir mensajes clave para promover la salud mental y el bienestar psicosocial



3.4 Apoyar las actividades de SMAPS lideradas por la comunidad



3.5 Establecer actividades de desarrollo en la primera infancia



3.6 Organizar actividades de grupo para mejorar la salud mental y el bienestar psicosocial de los niños



3.7 Apoyar a los cuidadores para promover la salud mental y el bienestar psicosocial de los niños



3.8 Apoyar al personal educativo para promover la salud mental y el bienestar psicosocial de los niños



3.9 Prestar servicios de salud mental y apoyo psicosocial a través de espacios seguros para mujeres y niñas



### PRESTAR APOYO FOCALIZADO A PERSONAS AFECTADAS POR LA ANGUSTIA PSICOLÓGICA O POR PROBLEMAS DE SALUD MENTAL

3.10 Proporcionar atención de salud mental como parte de los servicios de salud generales



3.11 Prestar servicios de SMAPS en el marco de la atención clínica a las personas sobrevivientes de la violencia sexual y de pareja



3.12 Iniciar o fortalecer la provisión de intervenciones psicológicas



3.13 Prestar servicios de SMAPS mediante los servicios de gestión de casos de protección



3.14 Proteger y cuidar de las personas internadas en hospitales psiquiátricos y otras instituciones



# Cada actividad incluye:

- Una breve introducción
- Una lista de acciones
- Acciones adicionales a considerar
- Directrices, normas y herramientas clave
- Lista de partidas presupuestarias

## ACTIVIDAD BÁSICA

### Acciones



### Acciones adicionales para su consideración



### Directrices y herramientas pertinentes

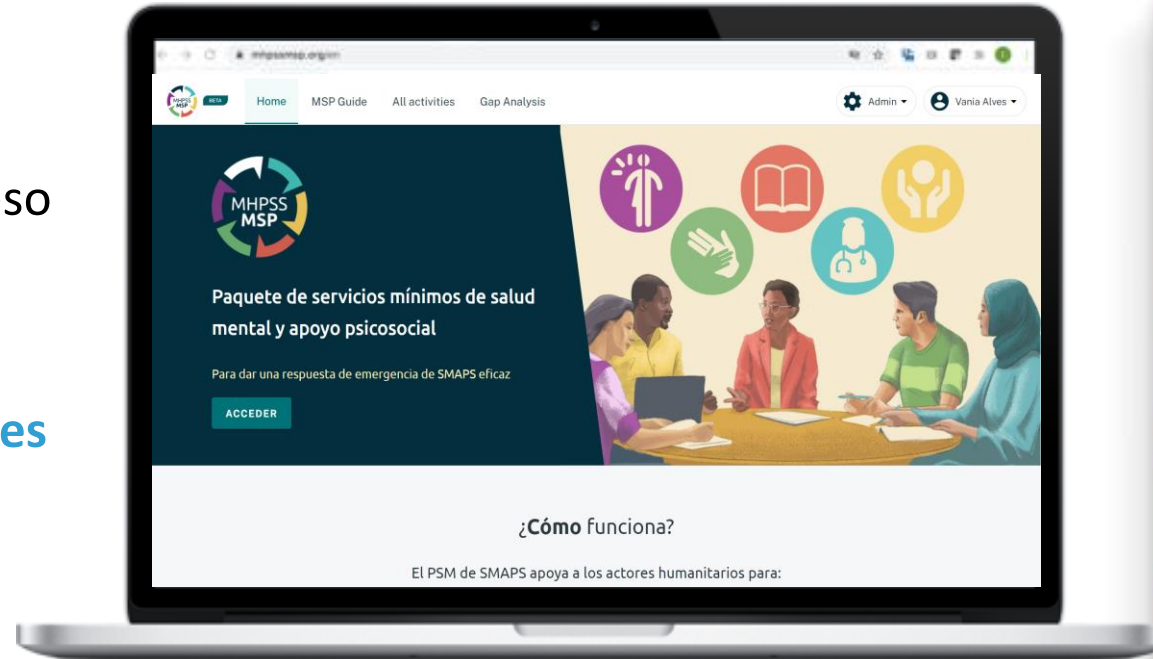


[Haga clic aquí](#) para consultar directrices y herramientas pertinentes.



# Formato del PSM

- **Plataforma digital** interactiva y de fácil acceso y **formatos PDF**
- Enlaces a **las orientaciones y herramientas de aplicación** pertinentes
- Incluye **la herramienta de Cálculo de costes y la herramienta de Análisis de carencias**



<https://mhpsmsp.org/es>

# Herramientas del paquete



# Herramientas de análisis de las lagunas del PSM

## Objetivo:

Proporcionar información en relación a la cobertura y las lagunas en la implementación de las actividades del paquete (y cambios con el paso del tiempo)

**24%**  
Implemented

Country: Switzerland  
Geographical Region: Geneva  
Analysis conducted: 09/2021



● 12% Fully implemented  
● 12% Partly implemented  
● 76% Not implemented

Activity	Status
<b>Section 1: Inter-Agency Coordination and Assessment</b>	
1.1 Coordinate MHPSS within and across sectors	● Implemented
1.2 Assess MHPSS needs and resources to guide programming	● Not implemented
<b>Section 3: MHPSS Programme Activities</b>	
3.1 Orient humanitarian actors and community members on MHPSS	● Not implemented
3.2 Orient frontline workers and community leaders in basic psychosocial support skills	● Partly implemented
3.3 Disseminate key messages to promote mental health and psychosocial well-being	● Partly implemented

# Herramienta de cálculo de costos (en fase de desarrollo)

- Para calcular los costos de las actividades del paquete
- Útil para coordinadores, encargados de la implementación y donantes
- El usuario ingresa información básica (p.e., país y números de población afectada)
- Las estimaciones de costos se generan automáticamente en función de los datos disponibles

Program personnel	Annual salary	Number of full time equivalent	Fringe benefit rate	% of resource used to Coordinate MHPSS Within and Between Sectors	Subtotal
International: MHPSS TWG co	100,000.00	1.0	28.0%	100.0%	128,000
International: Staff with MHP	70,000.00	0.0	28.0%	100.0%	-
International: MHPSS consulta	70,000.00	0.0	28.0%	100.0%	-
National: Staff with MHPSS te	24,000.00	0.0	16.0%	100.0%	-
National: MHPSS officer/coor	14,400.00	0.0	16.0%	100.0%	-
National: Outreach/incentive	5,000.00	0.0	16.0%	100.0%	-
Personnel lumpsum	-	1.0	0.0%	100.0%	-
<b>Subtotal</b>					<b>128,000</b>

Capital items	Unit cost	Quantity	% of resource used to Coordinate MHPSS Within and Between Sectors	Subtotal
Building construction (per squ	300.00	-	100.0%	-

## 1.1. Coordinate MHPSS within and between sectors

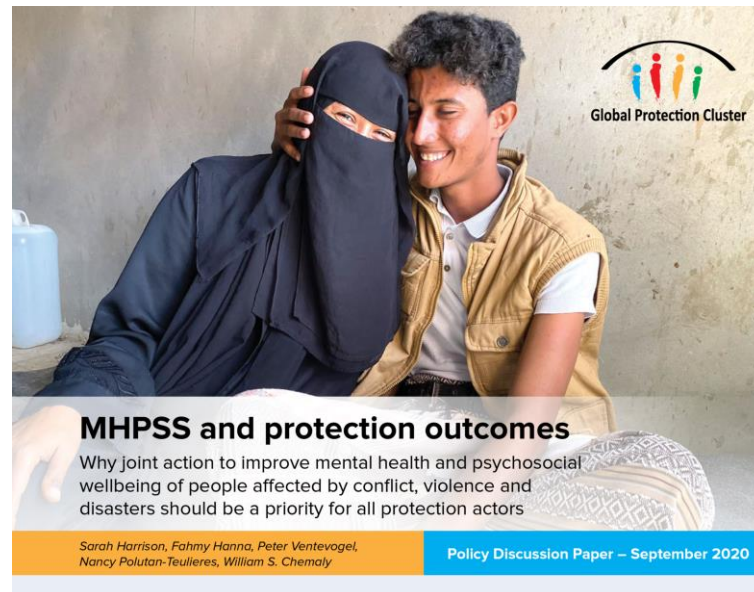
Human resources and materials needed	Notes
Full Time (100%) MHPSS Technical Working Group Co-Chair [Staff experienced in MHPSS in emergencies, international staff, P4 level]*	May be provided and budgeted by agencies as additional tasks of staff members (e.g. 2-3 part time staff co-chairs) or may need to be budgeted for as full-time staff position or as part of surge capacity mechanism
Copies and printing of relevant MHPSS materials and guidelines	
Possible additional resources needed	
Computer and email to send out announcements and resources to group members	
Translation during meetings/of meeting documents/of guidelines	If there is a significant language barrier to local actors/organizations participating
*If at least 15 actors are present who are planning or implementing MHPSS programs. 50% (of Full Time Equivalent/FTE) if there are fewer actors	

# Porqué los actores de protección necesitan comprometerse con SMAPS



# Porqué los actores de protección necesitan comprometerse con SMAPS

- Equidad: no solo los/las sobrevivientes de violencia de género o los/las niños/as están 'en riesgo' de problemas relacionados con SMAPS
- Mejorar los resultados de protección a través de SMAPS
- Fortalecimiento de la población afectada por conflictos y crisis humanitarias



# Compromiso de ACNUR con PSM

- Protección
  - Promover la integración de SMAPS en protección
  - Integración de protección en PSM.
- Asegurar que el PSM sea útil y funcional en contextos de refugiados

Consultor de protección incluido en el equipo de PSM, a través del CGP

- Proceso de consulta con actores de protección
- Participación de AdRs (VBG, Acción contra las Minas)

Resultados:

- Integración de protección y de enfoques centrados en supervivientes.
- Aspectos específicos de protección:
  - Lugares seguros para mujeres y adolescentes
  - Gestión de casos de protección
  - Personas privadas de su libertad

# Preguntas o comentarios







# ¡Gracias!

## Datos de contacto:

Inka Weissbecker  
[weissbeckeri@who.int](mailto:weissbeckeri@who.int)

Caoimhe Nic a Bháird  
[cnic@unicef.org](mailto:cnic@unicef.org)

Vania Alves  
[valves@unicef.org](mailto:valves@unicef.org)

Nancy Polutan-Teulieres  
[polutan@unhcr.org](mailto:polutan@unhcr.org)

Peter Ventevogel  
[ventevog@unhcr.org](mailto:ventevog@unhcr.org)